



Les **43** espèces  
de l'île de la  
Martinique

# GUIDE ILLUSTRÉ DES **PAPILLONS** DIURNES DE LA MARTINIQUE



Ombeline SCULFORT  
Maël DEWYNTER

Avec la participation de **Martinique**  
Entomologie

Mars 2024



## LISTE TAXONOMIQUE DES PAPILIONOIDEA DE LA MARTINIQUE

<b>Lycaenidae</b>	<i>Allosmaitia piplea</i>	Thécla bleu-gris
	<i>Chlorostrymon s. simaethis</i>	Thécla de la liane persil
	<i>Electrostrymon angerona</i>	Thécla à bande noire
	<i>Hemiargus hanno watsoni</i>	Azuré de l'Indigo
	<i>Leptotes cassius cassioides</i>	Azuré fleur
	<i>Strymon bubastus ponce</i>	Thécla de la Guimauve
	<i>Strymon rufofusca brunneifimbria</i>	Thécla brun rouille
<b>Papilionidae</b>	<i>Battus polydamas cebriones</i>	Papillon trèfle Caraïbe
	<i>Papilio androgeus iouanalao</i>	Grand Porte queue
<b>Nymphalidae</b>	<i>Agraulis vanillae</i>	Nacré américain
	<i>Anartia jatrophae intermedia</i>	Nymphale cendré
	<i>Danaus plexippus megalippe</i>	Monarque
	<i>Dione juno juno</i>	Flambeau nacré
	<i>Dryas lucia martinica</i>	Flamme de la Martinique
	<i>Historis odius dious</i>	Nymphale du Bois-Canon
	<i>Hypolimnas misippus</i>	Nymphale du Pourpier
	<i>Junonia neildi neildi</i>	Mangrove
	<i>Junonia zonalis swifti</i>	Savane
	<i>Memphis verticordia luciana</i>	Feuille morte de la Dominique
	<i>Vanessa cardui</i>	Belle-dame
<b>Hesperiidae</b>	<i>Burnsius orcus</i>	Hespérie gris clair
	<i>Calpodus ethlius</i>	Hespérie du balisier rouge
	<i>Cecropterus (Thorybes) obscurus</i>	Hespérie couette
	<i>Epargyreus zestos zestos</i>	Hespérie fenêtre orange
	<i>Hylephila phyleus phyleus</i>	Hespérie fauve
	<i>Nyctelius nyctelius agari</i>	Hespérie rousse
	<i>Panoquina eugeon eugeon</i>	Hespérie des plages de la Martinique
	<i>Panoquina lucas woodruffi</i>	Hespérie svelte
	<i>Polites ophites</i>	Hespérie orangée
	<i>Polygonus savigny punctus</i>	Hespérie petit point
	<i>Proteides mercurius angasi</i>	Hespérie Diane
	<i>Telegonus anaphus anausis</i>	Hespérie ourlée
	<i>Telegonus talus</i>	Hespérie émeraude
	<i>Urbanus proteus domingo</i>	Hespérie comète
<b>Pieridae</b>	<i>Ascia monuste virginia</i>	Piérade craie
	<i>Eurema दौरa palmira</i>	Soufré arc
	<i>Glutophrissa drusilla comstocki</i>	Piérade soie
	<i>Phoebis agarithe pupillata</i>	Piérade orange
	<i>Phoebis sennae sennae</i>	Piérade des jardins
	<i>Phoebis statira statira</i>	Piérade de la Médaille
	<i>Pyrisitia lisa euterpe</i>	Soufré littoral
	<i>Pyrisitia venusta emanona</i>	Soufré bicolore des Antilles

## LISTE TAXONOMIQUE DES CASTNIIDAE DE LA MARTINIQUE

<b>Castniidae</b>	<i>Castnia pinchoni</i>	Castnia du Père Pinchon
-------------------	-------------------------	-------------------------



Le Castnia du Père Pinchon n'est pas un Papilionoidea ("papillon de jour") mais un "Hétérocère – papillon de nuit". Néanmoins, il est actif de jour et endémique de la Martinique.

## CASTNIDE

## FAMILLE DES CASTNIIDÉS

Envergure : 80–120 mm

### CASTNIA DU PÈRE PINCHON

*Castnia pinchoni*

**NT**



Selon la lumière, on peut noter des iridescences

Le Castnia du Père Pinchon est inféodé aux milieux montagneux humides du nord de l'île entre 350 et 600 m d'altitude (pitons du Carbet, morne Jacob et montagne Pelée).

## LYCÈNES

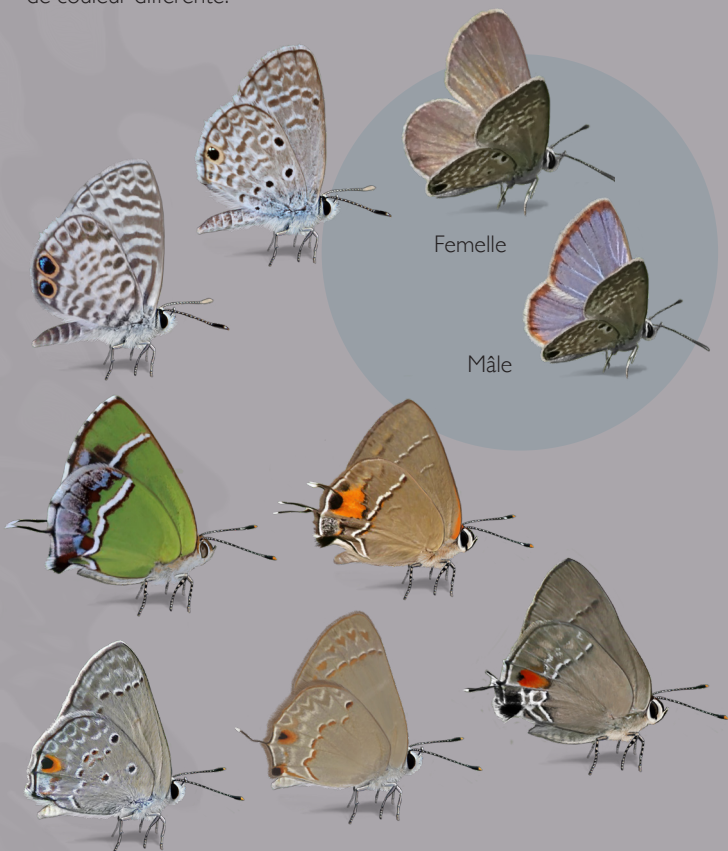
## FAMILLE DES LYCÉNIDÉS

7 espèces classées en 2 sous-familles

Les Lycènes sont de petits papillons délicats (entre 14 et 30 mm d'envergure), qui se posent les ailes fermées au dessus du corps.

À l'extrémité des ailes postérieures, ils présentent des tâches colorées et/ou de petites queues. De potentiels prédateurs peuvent confondre ces structures avec les yeux et les antennes du papillon. Ils ont ainsi tendance à attaquer cette "fausse tête" à l'arrière des ailes, ce qui laisse au papillon une chance de s'en sortir indemne.

Les espèces ayant un dimorphisme sexuel ont la face dorsale des ailes de couleur différente.



Femelle

Mâle

## AZURÉS

### FAMILLE DES LYCÉNIDÉS / POLYOMMATINÉS



Envergure  
14–23 mm

Mâle : face dorsale bleue

Femelle : face dorsale marron

**AZURÉ DE L'INDIGO**  
*Hemiargus hanno watsoni*

LC



1 tache noire,  
cerclée d'orange  
pâle



Envergure  
16–23 mm

Mâle : face dorsale mauve bleuté

Femelle : face dorsale marron  
Le bleu est réduit à la base des ailes

**AZURÉ FLEUR**  
*Leptotes cassius cassioides*

LC

Bande sombre



2 taches noires,  
cerclées d'orange

## THÉCLAS

### FAMILLE DES LYCÉNIDÉS / THÉCLINÉS



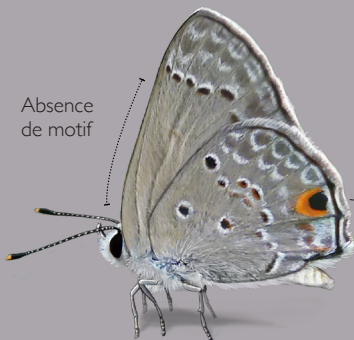
Envergure  
17–23 mm

Face dorsale brune avec  
une tache noire sur les  
ailes antérieures des mâles  
(androconies)

**THÉCLA DE LA GUIMAUVE**  
*Strymon bubastus ponce*

LC

Absence  
de motif



Lunule  
orange

## THÉCLAS

## FAMILLE DES LYCÉNIDÉS / THÉCLINÉS



Envergure  
25–29 mm

L'espèce a été trouvée en janvier 1968 (Pinchon & Enrico, 1969 : 114), mais n'a jamais été revue depuis

Face dorsale marron doré, avec un ocelle orange taché de marron près de la queue.

### THÉCLA BRUN ROUILLE

*Strymon rufofusca brunneifimbria*

DD



Chevrons épais de teinte orange



Envergure  
18–24 mm

Face dorsale brun cuivré avec des zones orange

### THÉCLA À BANDE NOIRE

*Electrostrymon angerona*

LC



Ligne rouge absente ou extrêmement réduite



Envergure  
22–30 mm

Mâle : face dorsale bleu soutenu brillant

Femelle : face dorsale bleu gris discret à marron brun

### THÉCLA BLEU-GRIS

*Allosmaitia piplea*

LC



Teinte générale grise

Tache rouge



Envergure  
17–23 mm

Mâle : face dorsale bleu violet assez brillant

Femelle : face dorsale brune avec des plages bleu violacé

### THÉCLA DE LA LIANE PERSIL

*Chlorostymon simaethis simaethis*

NT

Grande bande blanche transversale



Présence en Martinique de deux espèces, de la sous-famille des Papilioninés.

**PAPILLON TRÈFLE CARAÏBE**

*Battus polydamas cebriones*

**LC**



Envergure : 68–87 mm



**GRAND PORTE QUEUE**

*Papilio androgeus iouanalao*

**DD**



Envergure : ~130 mm

Première mention sur l'île en 2011

Femelle



Mâle



## NYPHHALES

## FAMILLE DES NYMPHALIDÉS

11 espèces (dont une éteinte en Martinique) classées en 4 sous-familles

Les Nymphales sont de grands papillons vivement colorés et contrastés (entre 40 et 100 mm d'envergure). Ils ont quatre pattes locomotrices ; la première paire de pattes étant atrophiée et repliée contre le thorax. Les deux sexes arborent en général le même patron de coloration, à l'exception d'une espèce au dimorphisme sexuel marqué.



## NYMPHALES

## FAMILLE DES NYMPHALIDÉS / HELICONIINÉS



Envergure  
70–85 mm



Mâle

### FLAMME DE LA MARTINIQUE

*Dryas lucia martinica*

LC



Femelle



Silhouette très élancée  
Coloration orange vif dominante



Envergure  
49–70 mm



Face ventrale : taches argentées  
(paraissant blanches de loin)



### NACRÉ

*Agraulis vanillae*

LC

Taches noires plus ou moins  
étendues selon les individus



Envergure  
55–70 mm

Taches noires  
plus ou moins  
étendues  
selon les  
individus



Face ventrale : taches argentées  
(paraissant blanches de loin)



### FLAMBEAU NACRÉ

*Dione juno juno*

RE

Dernière mention sur l'île en 1993



## NYMPHALES

## FAMILLE DES NYMPHALIDÉS / DANAINÉS



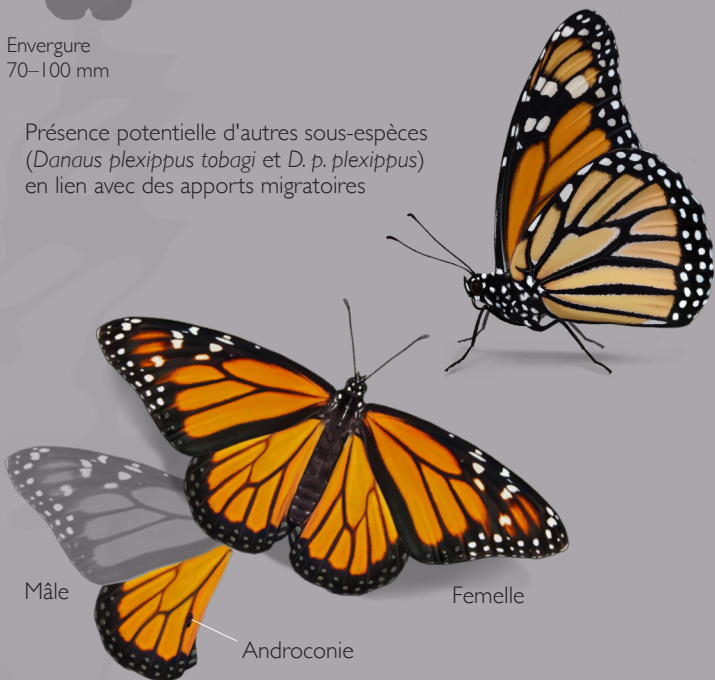
Envergure  
70–100 mm

**MONARQUE**

**LC**

*Danaus plexippus megalippe*

Présence potentielle d'autres sous-espèces  
(*Danaus plexippus tobagi* et *D. p. plexippus*)  
en lien avec des apports migratoires



Mâle

Femelle

Androconie

## NYMPHALES

## FAMILLE DES NYMPHALIDÉS / CHARAXINAE



Envergure  
45–60 mm

**FEUILLE MORTE DE LA DOMINIQUE**

**LC**

*Memphis verticordia luciana*



## NYPHHALES

## FAMILLE DES NYMPHALIDÉS / NYMPHALINÉS



Envergure  
90–112 mm



### NYPHHALE DU BOIS-CANON

*Historis odius dious*

LC

Apex de l'aile  
antérieure tronqué



Envergure  
65 mm

### ESPÈCE MIGRATRICE

présente de  
septembre à  
décembre

### NYPHHALE DU POURPIER

*Hypolimnias misippus*

LC



Femelle



Mâle



Envergure  
45–50 mm

### ESPÈCE MIGRATRICE

présente de  
septembre à  
décembre

### BELLE-DAME

*Vanessa cardui*

LC



## NYPHHALES

## FAMILLE DES NYMPHALIDÉS / NYMPHALINÉS



Envergure  
40–60 mm

### NYPHHALE CENDRÉ

*Anartia jatrophae intermedia*

LC



### MANGROVE / NYPHHALE DES MANGROVES

*Junonia neildi neildi*

EN



Envergure  
40–55 mm

Ligne claire, peu  
contrastée, en  
escalier

Face  
ventrale  
terne

Noir

Cercle orange  
assez large et  
marqué



Inféodée aux mangroves



Envergure  
40–55 mm

### SAVANE / NYPHHALE DES SAVANES

*Junonia zonalis swifti*

LC

Cercle  
orange fin

Blanc à  
jaunâtre

Fort contraste  
entre une bande  
claire droite  
et une bande  
sombre



Inféodée aux milieux ouverts

## HESPÉRIES

## FAMILLE DES HESPÉRIDÉS

14 espèces classées en 3 sous-familles

Ce sont des papillons au corps fuselé et au vol très rapide (de 22 à 65 mm d'envergure).

Les Hespéries de la sous-famille des *Eudaminae* ont souvent les ailes fermées au dessus du corps alors que les espèces de la sous-famille des *Pyrginae* ont tendance à avoir les ailes étalées au repos et exposées au soleil.

Au repos, sur des postes exposés au soleil, les espèces de la sous-famille des *Hesperiinae* adoptent une position caractéristique avec les ailes postérieures à plat et les ailes antérieures en V.

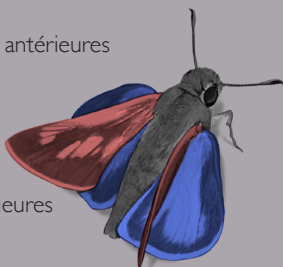
L'exposition au soleil est alors optimisée et la livrée visible.

AA

Ailes antérieures

AP

Ailes postérieures



## HESPÉRIES

## FAMILLE DES HESPÉRIDÉS / HESPÉRINÉS



Envergure  
24–32 mm



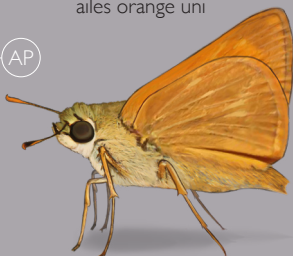
Femelle

### HESPÉRIE ORANGÉE

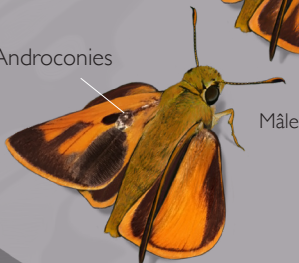
*Polites ophites*

LC

Face ventrale des ailes orange uni



Androconies



Mâle



Envergure  
28–33 mm



Femelle

### HESPÉRIE FAUVE

*Hylephila phyleus phyleus*

LC

Face ventrale des ailes fauve mouchetée de sombre



Mâle



Envergure  
35–40 mm



Pas de tache hyaline sur les ailes postérieures

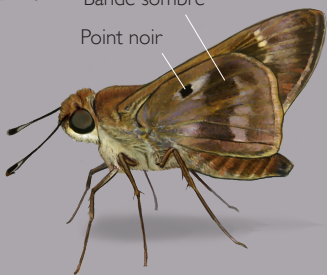
### HESPÉRIE ROUSSE

*Nyctelius nyctelius agari*

LC

Bande sombre

Point noir



Envergure  
42–53 mm



4 taches hyalines sur les ailes postérieures

### HESPÉRIE DU BALISIÈRE ROUGE

*Calpodès ethlius*

LC

4 taches hyalines, les 2 supérieures sont collées



## HESPÉRIES

## FAMILLE DES HESPÉRIDÉS / HESPÉRINÉS



Envergure  
22–28 mm

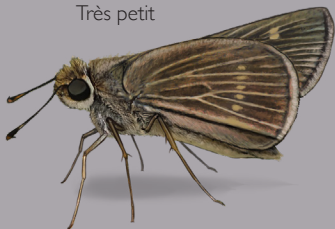
Inféodée aux milieux ouverts littoraux, menacée par l'urbanisation et le nettoyage intempestif des arrières plages qui élimine sa plante nourricière

### HESPÉRIE DES PLAGES DE MARTINIQUE

*Panoquina eugeon eugeon*

NT

Très petit



Envergure  
33–38 mm

Ligne de points transversaux, souvent vestigiaux, sur l'aile postérieure

### HESPÉRIE SVELTE

*Panoquina lucas woodruffi*

LC

Silhouette caractéristique avec l'aile antérieure dépassant largement l'aile postérieure



Envergure  
35–47 mm

Posé sous les feuilles

### HESPÉRIE PETIT POINT

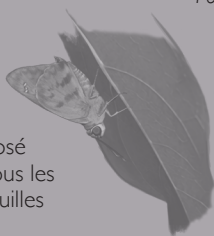
*Polygonus savigny punctus*

LC

Reflets bleus sur la face dorsale des ailes antérieures



Bandes brunes diffuses



Petit point parfois absent

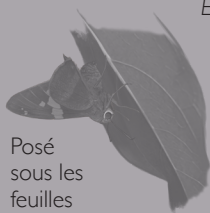


## HESPÉRIES

### FAMILLE DES HESPÉRIDÉS / EUDAMINÉS



Envergure  
45–50 mm



Posé  
sous les  
feuilles

Taches orange aux  
ailes antérieures



Corps massif

#### HESPÉRIE FENÊTRE ORANGE

*Eupargyreus zestos zestos*

LC



Envergure  
50–65 mm

Ailes antérieures  
élancées et tronquées

Ailes postérieures  
marbrées

Tête contrastée :  
orange dessus et  
blanche en dessous



#### HESPÉRIE DIANE

*Proteides mercurius angasi*

LC

## HESPÉRIES

### FAMILLE DES HESPÉRIDÉS / PYRGINÉS



Envergure  
24–30 mm

Femelle



#### HESPÉRIE GRIS CLAIR

*Burnsius orcus*

LC

Mâle



Cette espèce est identique à celle de la Guadeloupe (*B. oileus*), à l'exception de l'absence d'une tache discrète sur la face ventrale des ailes.

## HESPÉRIES

## FAMILLE DES HESPÉRIDÉS / PYRGINÉS



Envergure  
45–52 mm

### HESPÉRIE OURLÉE

*Telegonus anaphus anausis*

LC



2 bandes transversales  
sombres

Ourlet plus ou moins  
marqué sur les ailes  
postérieures



Envergure  
43–52 mm

### HESPÉRIE ÉMERAUDE

*Telegonus talus*

NT



Corps et une partie des  
ailes vert métallique

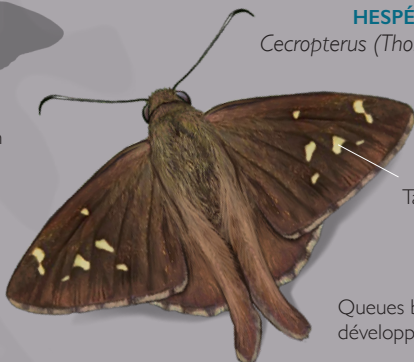


Envergure  
35–40 mm

### HESPÉRIE COUETTE

*Cecropterus (Thorybes) obscurus*

LC



Taches hyalines

Queues bien  
développées



Envergure  
36–46 mm

### HESPÉRIE COMÈTE

*Urbanus proteus domingo*

LC



Taches hyalines  
de tailles variables

Queues  
longues

Corps et une partie des ailes  
bleu verdâtre métallique



8 espèces classées en 2 sous-familles

Les espèces de cette famille ont une grande gamme de tailles (de 22 à 62 mm d'envergure) et sont de couleurs blanche, orange et jaune pâle à vif. Chez certaines espèces, le patron de coloration est susceptible de varier en fonction des saisons, rendant parfois les identifications délicates. Le dimorphisme sexuel peut être très marqué chez certaines espèces.



## PIÉRIDES

## FAMILLE DES PIÉRIDÉS / COLIADINÉS



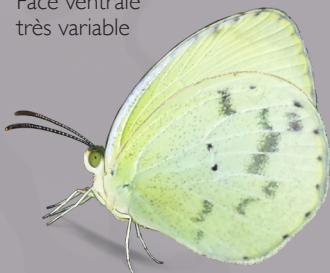
Envergure  
20–37 mm

Jaune immaculé



Point noir

Face ventrale  
très variable



### SOUFRÉ BICOLORE

*Pyrisitia venusta emanona*

LC

Ailes antérieures  
jaune vif

Mâle



Ailes postérieures  
blanchâtres à  
jaunâtres  
Liseré noir parfois  
vestigial ou absent

Ailes antérieures  
jaune très pâle



Ailes postérieures  
blanchâtres

Femelle

### ESPÈCE OCCASIONNELLE OU TRÈS LOCALISÉE



Envergure  
22–37 mm

Point noir  
sur l'aile  
antérieure



Point noir  
à la base de l'aile  
postérieure

Coloration de la face  
ventrale des ailes très  
variable

### SOUFRÉ LITTORAL

*Pyrisitia lisa euterpe*

NA

Mâle



Coloration blanche  
ou jaune très pâle



Femelle

Chez *Eurema daira*, on note des variations saisonnières des livrées. Les faces ventrales illustrées ici sont un exemple de la variabilité qui caractérise l'espèce.



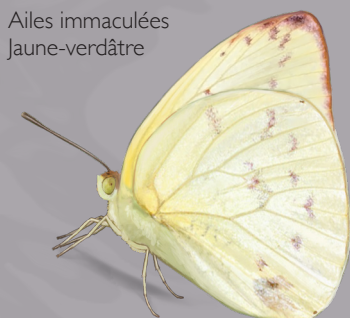
Envergure  
27–30 mm



Envergure  
50–62 mm



Ailes immaculées  
Jaune-verdâtre



### SOUFRÉ ARC

*Eurema daira palmira*

LC

Mâle

Barre gris foncé  
"arquée"

Le liseré orange  
atteint la base de  
l'aile



Femelle



### PIÉRIDE DE LA MÉDAILLE

*Phoebe statira statira*

LC

Ailes bicolores  
Jaune pâle / jaune vif

Mâle



Point noir

Femelle

Fin liseré  
noir



PIÉRIDES

FAMILLE DES PIÉRIDÉS / COLIADINÉS



Envergure  
35–60 mm

Tache  
brune



PIÉRIDE DES JARDINS

*Phoebis sennae sennae*

LC

Mâle



2 ocelles  
blancs

Il existe une forme très  
claire pour les femelles  
nommée *sennalba*



Femelle



Envergure  
52–60 mm

PIÉRIDE ORANGE

*Phoebis agarithe pupillata*

LC

Mâle



Bande sombre



Femelle



PIÉRIDES

FAMILLE DES PIÉRIDÉS / PIÉRINÉS

PIÉRIDE SOIE

LC

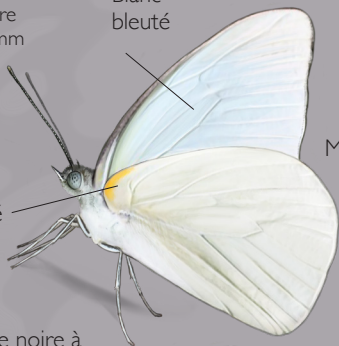
*Glutophrissa drusilla comstocki*



Envergure  
40–60 mm

Blanc  
bleuté

Jaune  
orangé



Mâle



Massue noire à  
pointe claire



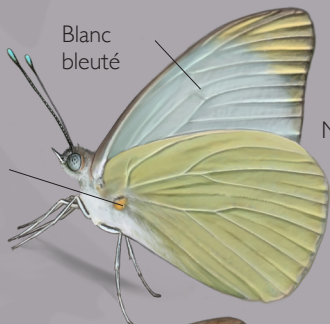
Femelle



Envergure  
43–53 mm

Blanc  
bleuté

Tache  
orange



Mâle

PIÉRIDE CRAIE

LC

*Ascia monuste virginia*

Massue  
bleu ciel



Femelle





Ce guide d'identification doit beaucoup aux travaux de l'Association Martinique Entomologie et de Lalita et Christian Brévignon.

- Brévignon, L., & Brévignon, C. (2003). À la découverte des papillons du jour des Antilles françaises. PLB éditions.
- Brévignon, C. (2020). Notes sur les Papilionoidea des Antilles françaises (Lepidoptera). *Lambillionea*, CXX 2, 2020 : 97-113.
- Deknyudt, F., Brévignon, C. & Chovet G. (2023). Deux espèces proches appartenant au genre *Panoquina* dans les Antilles françaises : *P. panoquinoides* (Skinner, 1891) et *P. eugeon* (Godman & Salvin, 1896), espèce nouvellement reconnue en Martinique. *Antenor*, 10 (4), 2023 : 167-175.
- Cong, Q., Zhang, J., Shen, J., Cao, X., Brévignon, C., & Grishin, N. V. (2020). Speciation in North American *Junonia* from a genomic perspective. *Systematic entomology*, 45(4), 803-837.
- David, G. & Lucas, P.-D. (2017). Atlas des papillons de jour de la Martinique. Association Martinique Entomologie. 139 pages, non publié.
- UICN Comité français, OFB & MNHN (2020). La Liste rouge des espèces menacées en France – Chapitres Faune de Martinique. Paris, France.

Ce guide a été cofinancé par **PatriNat** (OFB, MNHN), la société Ombeline Sculfort – Nymphal'ID et la société Maël Dewynter. Il a été réalisé en collaboration avec l'**Association Martinique Entomologie**, en particulier Philippe Favreau, Francis Deknyudt et Eddy Dumbardon-Martial, et avec les conseils de Christian Brévignon. Sa vocation est de soutenir la science participative en permettant aux contributeurs de correctement identifier leurs observations de papillons. La liste des espèces traitées dans ce guide est le plus souvent fidèle au référentiel taxonomique TAXREF (V17, TAXREF [Eds] 2024). Néanmoins, des travaux taxonomiques récents et certaines prises de position (concernant des sous-espèces) non conformes à TAXREF ont été suivis. Merci à Julien Touroult (PatriNat - OFB) pour son soutien à ce projet. Nos remerciements à Anthony Lesvesque & Laurent Malglaive pour les photographies dont ce guide s'est parfois inspiré et à Baudouin Dewynter pour les informations extraites de ses ouvrages du Père Pinchon.